

RAIDER PRO



BRUSHLESS



2Ah & 4Ah

**RAIDER[®]
Pro**

- Акумулаторна безчеткова резачка с батерия и зарядно
- Brushless cordless garden pruner set
- Ferăstraie fără fir fără perii
- Бежичен моторна пила
- Akumulatorska motorna žaga
- Brezžična motorna žaga
- Επαναφορτιζόμενο αλυσοπρίνο

Contents

6	BG	схема
8	BG	оригинална инструкция за употреба
20	EN	original instructions' manual
31	RO	instrucțiuni
43	SR	uputstva za upotrebu
54	EL	μετάφραση του πρωτοτύπου των οδηγιών χρήσης

**RDP-SBGP20
Set
USER'S MANUAL**





BG/ Изобразени елементи:

1. Пусков прекъсвач.
2. Режеща верига.
3. Водеща шина.
4. Предпазен капак /за безопасна работа на режещата верига, срещу разпръскване на летящи частици, прах/
5. Система за бързо безключово опъване на веригата
6. Допълнителна ръкохватка с меко противоплъзгащо покритие
7. Бутон за предпазване от неволно включване
8. Основна ръкохватка с меко противоплъзгащо покритие
9. Акумулаторна батерия
10. Предпазител за ръката

EN/ Depicted items:

1. Trigger switch.
2. Cutting chain.
3. Guide bar
4. Safety guard/ for safe operation of the cutting chain, against splashing of flying particles, sawdust./
5. Tool-less chain tensioning
6. Soft grip additional handle
7. Button to prevent accidental switching on
8. Soft grip main handle
9. Rechargeable battery
10. Hand guard

Знаци за безопасност: (Safety Symbols)



Преди работа с машината прочетете инструкциите за употреба.
Read operating instructions and make certain you understand them thoroughly before using the machine.



Винаги работете с антифони, предпазни очила или маска за лице и предпазна каска.
Always use approved helmet, hearing protection, safety goggles or face mask.



Работете с безопасно работно облекло.
Protective clothing must be worn.



Работете с предпазни ботуши с допълнително защитно покритие, метални бомбета и грайферно ходило.
Protective footwear must be worn. Approved safety boots with protective reinforcement, steel toecap and non-slip soles.



Работете с предпазни ръкавици с допълнително защитно покритие.
Safety gloves must be worn. Approved gloves with protective reinforcement.



Предпазвайте машината от дъжд и влага.
Do not expose saw to rain or moisture.



Внимание! Акумулаторните резачки са опасни машини! Невнимателната или неправилна работа с тях може да доведе до сериозни телесни повреди или смърт.
CAUTION! Garden pruners are dangerous! Careless or improper use can result in serious or fatal injury!



Внимание! Откатът се поражда внезапно и без предупреждение. Може да е толкова силен, че да запрати верижния трион назад към оператора. При въртяща се верига това може да причини сериозна телесна повреда и дори смърт. Операторите задължително трябва да се запознаят с причините за отката, за да бъдат внимателни и да DANGER!
Kickbacks occur suddenly and without warning. A kickback may be violent enough to throw a chainsaw back at the user. A running chain can inflict severe and even fatal injury. It is imperative for users to be familiar with the causes of kickbacks in order to exercise the proper care and use working techniques to prevent kickback.

Оригинална инструкция за употреба
Уважаеми потребители,

Поздравления за покупката на машина от най-бързо развиващата се марка за електрически, бензинови и пневматични машини - RAIDER. При правилно инсталиране и експлоатация, RAIDER са сигурни и надеждни машини и работата с тях ще Ви достави истинско удоволствие. За Вашето удобство е изградена и отлична сервисна мрежа с 45 сервиса в цялата страна.

Преди да използвате тази машина, моля, внимателно се запознайте с настоящата "Инструкция за употреба".

В интерес на Вашата безопасност и с цел осигуряване на правилната й употреба, прочетете настоящите инструкции внимателно, включително препоръките и предупрежденията в тях. За избягване на ненужни грешки и инциденти, важно е тези инструкции да останат на разположение за бъдещи справки на всички, които ще ползват машината. Ако я продадете на нов собственик то "Инструкцията за употреба" трябва да се предаде заедно с него, за да може новия ползвател да се запознае със съответните мерки за безопасност и инструкциите за работа.

"Евромастер Импорт Експорт" ООД е упълномощен представител на производителя и собственик на търговската марка RAIDER. Адресът на управление на фирмата е гр. София 1231, бул. "Ломско шосе" 246, тел. +359 700 44 155, www.raider.bg; www.euromasterbg.com; e-mail: info@ euromasterbg.com. От 2006 година във фирмата е въведена системата за управление на качеството ISO 9001:2008 с обхват на сертификацията: Търговия, внос, износ и сервис на професионални и хоби електрически, пневматични и механични инструменти и обща железария. Сертификатът е издаден от Moody International Certification Ltd, England.

Технически данни

параметър	мерна единица	стойност
Модел	-	RDP-SBGP20
Акумулаторна безчеткова резачка		
Напрежение	V DC	20
Тип на акумулаторните елементи на батерията	-	Li-ion
Капацитет на батерията /2 броя/	Ah	1x2 Ah; 1x4Ah
Обороти без натоварване	min ⁻¹	4500
Брой на водещите звена	бр./pcs	28
Стъпка на веригата	inch "	1/4
Дебелина на водещите звена на веригата	inch" (mm)	.043 (1.1)
Масло за веригата	-	EP90
Скорост на веригата на триона (без натоварване)	m/s	6.8
Препоръчителни дължини на водещата шина	mm, inch	100 mm, (4")

Зарядно устройство

параметър	мерна единица	стойност
Номинално захранващо напрежение	V AC	230
Честота на променливия ток	Hz	50
Клас на защита	-	II

Прочетете внимателно всички указания. Неспазването на приведените по-долу указания може да доведе до токов удар, пожар и/или тежки травми. Съхранявайте тези указания на сигурно място.

Безопасна експлоатация на акумулаторни резачки.

Предупреждение!

На лицата незапознати с текста на инструкцията не се разрешава да използват машината.

Резачката може да бъде употребявана само за рязане на дървесина.

Потребителят поема целия риск в случай на употреба на машината за други цели осъзнавайки, че това може да бъде опасно.

Производителят не носи отговорност за щети произлизащи от неправилната експлоатация на акумулаторната резачка.

Работно място.

На работното място следва да се поддържа ред и да се осигури добро осветление.

Безпорядъкът и лошото осветление могат да доведат до нещастни случаи особено при употребата на акумулаторни резачки.

Да не се допускат деца и странични наблюдатели до работното място.

Невниманието на оператора може да доведе до загубата на контрол върху машината.

Безопасност при работа с електрически ток.

Предпазвайте машината от дъжд и влага.

Проникването на вода в машината повишава опасността от токов удар.

Лична безопасност.

Трябва да се използват лични предпазни средства. Работен гащеризон, предпазни очила, предпазни обувки, предпазна каска, антифони и ръкавици. Използването при определени условия на предпазни средства намалява риска от телесни увреждания.

Не надценявайте своите възможности. Трябва през цялото време да стоите стабилно и да пазите равновесие. Това улеснява контрола над машината при непредвидени ситуации.

Не се разрешава носенето на свободно висящи дрехи или бижута. Косата, дрехите и ръкавиците трябва да са далече от движещите се части. Свободно висящите дрехи, бижутата и косата могат да се заплетат в подвижните части.

Транспорт и съхраняване.

Пренасяйки машината трябва да изключите машината и да сложите предпазния кожух на режещата верига. Пренасянето на включен и незащитен уред може да доведе до телесни увреждания.

Резачката трябва да се пренася, като се държи за ръкохватката. Държането на машината за други места не е сигурно и може да причини наранявания..

Машината трябва да се проверява. Проверявайте закрепването на подвижните елементи, дали няма повредени части. В случай, че бъдат констатирани повреди, необходимо е те да бъдат отстранени преди употреба. Неправилният начин на поддръжка на машината може да бъде причина за много нещастни случаи.

Режещата верига трябва да бъде чиста и с остри режещи ръбове. Редовното острене на веригата намалява риска от заклещване и улеснява работата.

Безопасност при работа.

Бъдете концентрирани, следете внимателно действията си и постъпвайте предпазливо и разумно. Не използвайте акумулаторната резачка, когато сте уморени или под влиянието на наркотични вещества, алкохол или упойващи лекарства.

Един миг разсеяност при работа с машината може да има за последствие изключително тежки наранявания.

Избягвайте опасността от включване на машината за рязане на дървесина по невнимание.

Избягвайте неестествените положения на тялото. Работете в стабилно положение на тялото и във всеки момент поддържайте равновесие. Така ще можете да контролирате машината по-добре и по-безопасно, ако възникне неочаквана ситуация.

Съхранявайте акумулаторната резачка на места, където не може да бъде достигната от деца. Не допускайте да бъде използвана от лица, които не са запознати с начина на работа и не са прочели тези инструкции. Когато е в ръцете на неопитни потребители, машината за рязане на дърва може да бъде изключително опасна.

Поддържайте машината грижливо. Проверявайте дали подвижните звена функционират безукорно, дали не заклинват, дали има счупени или повредени детайли, които нарушават или изменят функциите на резачката. Преди да я използвате, се погрижете повредените детайли да бъдат отремонтирани. Много от трудовете злополуки се дължат на недобре поддържани електроинструменти и уреди.

Никога не оставяйте машината, преди работният инструмент да спре напълно въртенето си. Въртящият се инструмент може да допре до предмет, в резултат на което да загубите контрол над машината.

Редовно почиствайте вентилационните отвори на резачката.

Не използвайте машината в близост до леснозапалими материали. Летящи искри могат да предизвикат възпламеняването на такива материали.

Никога не поставяйте ръцете си в близост до въртящи се работни инструменти. Ако възникне откат, инструментът може да Ви нарани.

Бъдете особено внимателни в края на рязането. При липса на съпротивление, каквото оказва обработвания материал, трионът пада по инерция и може да причини наранявания.

При продължителна работа Вие може да почувствате изтръпване на пръстите или ръцете. При това положение трябва да прекъснете работа и да направите необходимата Ви почивка, тъй като с изтръпнали ръце не можете да направлявате добре триона.

При появяването на признаци на преумора следва веднага да прекъснете работата.

Резачката може да бъде обслужвана само от едно лице. Всички останали лица трябва да се намират далече от зоната на действие на машината. Това се касае особено за деца и животни.

При включването на резачката, режещата верига не трябва да се опира до материала предназначен за обработка и да се докосва до каквото и да било. Тя трябва да е свободна до достигане на необходимите обороти на машината.

По време на работа дръжте резачката здраво с две ръце за основната и допълнителната ръкохватка. Заемете устойчива позиция.

Резачката се изважда от обработвания материал само при движещ се режеща верига.

При рязане на "бичен" дървен материал и/или на тънки клони използвайте подпора ("магаре"). Не режете няколко дъски едновременно сложени една върху друга, както и материал държан от друго лице или подпиран с крак. Това е изключително опасно!

Закрепявайте здраво дългите обработвани елементи.

При наклонен терен стойте обърнати с лице към наклона по време на рязането.

При рязане през цялата ширина винаги използвайте опорните шипове като подпора.

Ако е невъзможно да извършите рязането от един път, отдръпнете триона малко назад, преместете триона да опре на друг шип и продължете рязането, леко повдигайки ръкохватката.

При хоризонталното рязане трябва да се разположите под ъгъл възможно най-близък до 90° спрямо материала. Такава операция изисква повишено внимание.

При заклещването на веригата по време на рязането в горната част на веригата може да настъпи отскачане в посока към оператора. Поради това следва да режете използвайки долната част на веригата, защото тогава при заклещването на веригата отскачането няма да настъпи в посока към Вашето тяло.

Бъдете особено внимателни при рязането на разцепваща се дървесина. Отрязаните парчета дървесина могат да бъдат изхвърляни във всяка посока и да причинят телесни увреждания!

Рязането на клоните на дърветата трябва да бъде извършвано от обучени лица. Неконтролираното падане на отрязания клон на дървото носи риск от телесни увреждания!

Не се разрешава рязането с предната част на шината. Това ще предизвика силен откат.

Обърнете особено внимание на клоните, които са увиснали. Не бива да се режат от долната страна, свободно висящи клони.

Винаги стойте отстрани спрямо предвижданата линия на посоката на падане на дървото, което режете.

На наклонени терени стойте винаги по-високо от обработвания материал и никога по-ниско.

Пазете се от дървета търкалящи се във ваша посока. Отскачайте настрана!

За избягване на "отката" (отскачането) на триона, следва да се спазват следните указания.

Никога не започвайте и не извършвайте рязането с предната част на направляващата шина на веригата!

Винаги започвайте рязането с вече включен трион и верига движеща се с необходимата скорост!

Проверявайте дали режещата верига е добре наострена.

Никога не бива да режете повече от един клон едновременно. По време на рязането обърнете внимание на съседните клони. При рязането на дървото по цялата ширина трябва да обърнете внимание на стволите на околните дървета.

Функционално описание и предназначение на акумулаторната резачка.

Акумулаторната резачка е електрически инструмент, захранван от батерия. Предназначена е за работа в градината на дома, за подрязване на дървета и храсти, за надробяване на отрязан растителен материал и за рязане на дървесина. Не използвайте уреда за други цели, освен за предназначението му!

Данни за шума и вибрациите:Работете с шумозаглушители!

Ниво на звуковото налягане $L_{pA} = 84.7 \text{ dB(A)}$

Гарантирано ниво на мощността на звука $L_{wA} = 95.00 \text{ dB(A)}$

Неопределеност $K = 3 \text{ dB}$.

Стойност на вибрационните ускорения a_h :Ръкохватка $a_h = 3,393 \text{ m/s}^2$ Неопределеност $K = 1,5 \text{ m/s}^2$

Подготовка за работа.

Машината за рязане на дървесина се намира в състояние, съответстващо на изискванията за безопасност, когато са изпълнени следните условия:

- Машината за рязане на дървесина не е дефектна.
- Машината за рязане на дървесина е чиста и суха.
- Предпазният капак е монтиран.
- Предпазният капак не е повреден и не е променен.
- Елементите на управлението функционират нормално и не са променени.
- Режещата верига е смазана.
- Следите от износване на верижното зъбно колело не са по-дълбоки от 0,5 mm.
- Направляващата шина и режещата верига са монтирани правилно.
- Режещата верига е правилно опъната.
- На тази машина за рязане на дървесина са правилно монтирани само оригинални принадлежности .

Ползвателят може да се пореже от движещата се режеща верига. Ползвателят може да бъде сериозно наранен.

Да не се докосва движещата се режеща верига.

Ако режещата верига е блокирана от някакъв предмет: изключете машината за рязане на дървесина и извадете акумулаторната батерия. Едва тогава отстранете предмета.

Движещата се режеща верига се нагрива и се разтяга. Ако режещата верига не е достатъчно смазана и обтегната, тя може да изскочи от направляващата шина или да се скъса. Това може да доведе до тежко нараняване на хора и до материални щети.

По време на работа след всяко зареждане на акумулаторната батерия смазвайте режещата верига. Използвайте мултифункционално масло или биоразградимо мултифункционално масло.

По време на работа редовно правете проверка на опъването на режещата верига. Ако опъването на режещата верига е недостатъчно: опънете режещата верига.

По време на работа направляващата шина, режещата верига и верижното зъбно колело могат да станат горещи. Ползвателят може да се изгори.

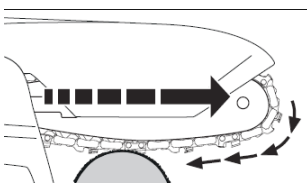
Не докосвайте горещата направляваща шина, режеща верига и верижно зъбно колело.

Изчакайте, докато направляващата шина, режещата верига и верижното зъбно колело се охладят.

Да се носят работни ръкавици от устойчив материал.

Ако по време на работа забележите промени или нещо необичайно в поведението на машината за рязане на дървесина, това означава, че състоянието на машината за рязане на дървесина може да не съответства на изискванията за техническа безопасност. Това може да доведе до тежко нараняване на хора и до материални щети. В този случай работата трябва да се прекрати, акумулаторната батерия да се извади и да се потърси специализиран търговски обект на RAIDER.

По време на работа машината за рязане на дървесина може да предизвика вибрации. Носете ръкавици. Правете почивки в процеса на работа. При поява на признаци за нарушено кръвооросяване: посетете лекар. Когато се работи с долната страна на направляващата шина, машината за рязане на дървесина се тегли навън от ползвателя.



Ако движещата се режеща верига попадне на твърд предмет и бързо спре, машината за рязане на дървесина може внезапно да бъде изтеглена навън от ползвателя. Могат да бъдат наранени хора.

Предупреждения:

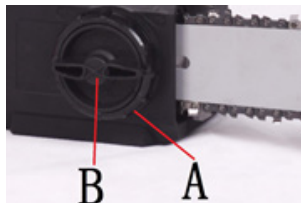
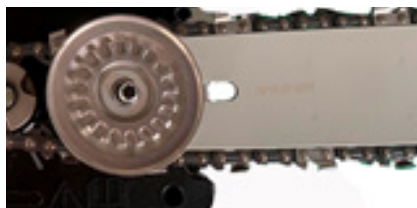
–Дръжте машината за рязане на дървесина здраво с две ръце: с едната ръка дръжте основната ръкохватка, с

другата ръка дръжте допълнителната ръкохватка.

- Работете така, както е описано в това ръководство за употреба.
- Работете с монтиран предпазен капак.
- Работете с изправен и непроменен предпазен капак.
- Работете само с добре заточена и правилно опъната режеща верига.
- Поставете правилно опората.
- Работете на пълни обороти.

Монтаж на направляващата шина (3) и веригата (2) на машината.

Опъването на веригата се регулира безключово. /Виж примерните фигури/



- 1) Развийте болта (B) и свалете капака на направляващата шина.
- 2) Поставете веригата върху направляващата шина (ЗАБЕЛЕЖКА: зъбите на веригата трябва да сочат напред към върха на острието)
- 3) Поставете направляващата шина с веригата, така че веригата да влезе във водещото зъбно колело.
- 4) Поставете обратно капака, затегнете леко с болта (B), след което настройте опъването на веригата като въртите външния пръстен (A), след като опънете веригата колкото е необходимо накрая затегнете здраво с болта (B).

Преди монтирането на направляващата шина и режещата верига, трябва да проверите правилното разположение на режещите остриета на веригата (правилното разположение на веригата върху шината е показано на предната част на шината). Носете предпазни ръкавици при проверката и монтирането на веригата с цел да избегнете наранявания от остриите режещи ръбове.

Преди работа е много важно смазването на веригата. Проверете натягането на веригата и ако е нужно го коригирайте.

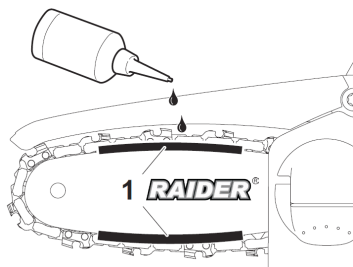
Доста често трябва да проверявате и регулирате нейното натягане, тъй като хлабавата верига лесно може да се извади от шината, по-бързо се изхабява или води до бързо изхабяване на направляващата шина.

Опъване на режещата верига

По време на работа режещата верига се разтяга или се свива. Опъването на режещата верига се променя. По време на работа е необходимо редовно да се проверява опъването на режещата верига и при необходимост допълнително да се опъва.

Смазване на режещата верига

- Изключете машината за рязане на дървесина и извадете акумулаторната батерия.
- Поставете машината за рязане на дървесина върху плоска повърхност така, че капакът на верижното зъбно колело да сочи нагоре.
- Почистете направляващата шина и режещата верига с малка четчица, мека четка или с разтворител за смола.



- Нанесете мултифункционално масло в областта (1) между направляващата шина и режещата верига.
- Поставете акумулаторната батерия.
- Включете машината за рязане на дървесина. Мултифункционалното масло се разпределя върху режещата верига. Режещата верига е смазана.

Не трябва да използвате употребявано или регенерирано масло, тъй като това може да доведе до повреда на маслената помпа. Използвайте масло EP90 през цялата година.

Включване и изключване на машината

При пускането и по време на работата дръжте резачката с две ръце.

Включване - натискаме блокировката на пусковия бутон (7), а след това пусковия бутон (1).

Изключване - освободете пусковия бутон (1). Освобождаването на пусковия бутон (1) води до спирането на резачката. Вижте примерната фигура:



► Дръжте акумулаторната резачка с едната ръка в областта за хващане (1) на основната ръкохватка така, че палецът да обхваща ръкохватката.

► Дръжте и водете акумулаторната резачка с другата ръка за мястото за хващане (2).

► Натиснете бутона за предпазване от неволно включване (3) с палеца и го задръжте натиснат.

► Натиснете пусковия прекъсвач (4) с показалеца и го дръжте натиснат.

Акумулаторната резачка ускорява и режещата верига се задвижва. Бутона за предпазване от неволно включване (3) може да бъде пуснат.

Смазочни средства използвани за смазване на веригата.

Трайността на веригата и на направляващата шина на триона до голяма степен зависи от качеството на употребеното смазочно средство. Трябва да се използват изключително смазочни средства предназначени за верижни триони.

Никога не бива да се използват употребявано или регенерирано масло за смазване на веригата на триона.

Направляваща шина на веригата.

Направляващата шина (3) на веригата е изложена на особено интензивно износване в предната и долната си част. С цел да се избегне едностранно изхабяване вследствие на триенето, препоръчва се при всяко острене на веригата да се обръща шината. Същевременно трябва да се почисти улея в шината и отворите за маслото. Улеят на шината има правоъгълна форма. Проверявайте улея относно степента на износване. Долепете измервателна линия или гладък плосък предмет към водещата шина и външната повърхност на зъб от веригата. Ако забележите пролука между тях, това означава, че улеят е наред. В противен случай шината вероятно е износена и трябва да бъде сменена.

Водещо зъбно колело.

Водещото зъбно колело е елемент, който е особено подложен на износване. В случай, че бъдат забелязани видими признаци на изхабяване на зъбите на верижното колело, то трябва да бъде сменено. Изхабеното верижно колело допълнително съкращава трайността на веригата на триона. Верижното колело трябва да бъде сменено в оторизиран сервис.

Натягане на веригата на триона.

По време на работата с триона режещата верига се удължава вследствие на нагряването. Разтегнатата верига се разхлабва и може да се излезе от водещата шина.

Проверявате дали веригата (2) се намира в улея на шината (3).

Отново проверете натягането на веригата. Веригата би трябвало да може да бъде повдигната от горния край на шината на височина около 3 - 4 mm.

Не бива да се натяга веригата прекалено силно. Регулирането извършено при силно нагрятата верига може да доведе до прекомерното и натягане след изстиване.

Работа с акумулаторната резачка

Преди да пристъпите към планираната работа трябва да се запознаете с точките съдържащи правилата за безопасна работа. Препоръчва се първо да се поупражнявате режейки ненужни парчета дървесина. Това ще ви помогне да се запознаете по-подробно с възможностите на машината.

Винаги следва да спазвате правилата за безопасност.

Акумулаторната резачка може да бъде използвана само за рязане на дървесина. Не се разрешава да се режат с нея други материали.

Интензивността на вибрациите и ефектът на отскачането са различни при рязането на различни видове дървесина.

Не се разрешава използването на машината като лост служещ за повдигане, преместване или разделяне на обекти. В случай на заклещване на веригата, трябва да се изключи двигателя и да се набие в изрязания процеп пластмасов или дървен клин, за да се освободи триона. След това отново включете триона и внимателно пристъпете към рязането.

При рязането не е нужно да се натиска силно триона. Трябва да се окаже само малък натиск, когато трионът работи на максимални обороти.

Ако по време на рязането трионът се заклещи в прореза, в никакъв случай не бива да го издърпвате насила. Това може да доведе до загуба на контрол върху триона и до нараняване на оператора и / или до повреждане на триона.

Преди да започнете рязането изчакайте, докато двигателят достигне максимални обороти.

По време на работа поддържайте високи обороти.

Оставете веригата да реже дървесината. Натискайте триона само леко надолу.

За да не загубите контрол, към края на операцията трябва да престанете да натискате триона.

Защита от "отскачане".

Под "отскачане" се разбира движение на направляващата шина на веригата на триона нагоре и / или назад, което може да се случи, когато веригата на триона със своята предна част се опре в някакъв предмет.

Трябва да се убедите дали обработваният материал е здраво закрепен. За закрепването на материала използвайте стегни.

При включването и по време на работа трябва да държите здраво триона. При отскачането трионът е извън контрол и може веригата да се разхлаби.

Неправилно наточената верига повишава риска от отскачане.

Никога не бива да режете на височина по-високо от раменете.

Трябва да се избягва рязането с помощта на предната част на шината, понеже това може да предизвика внезапно отскачане на триона назад и нагоре. При работа с верижния трион винаги трябва да се използва пълна екипировка, както и съответното работно облекло.

Демонтажът на защитните приспособления, неправилното обслужване, поддръжка или неправилно извършената смяна на направляващата шина или на веригата, могат да доведат до повишаване на риска от телесни увреждания при евентуално отскачане. Не се разрешава извършването на каквито и да било реконструкции на триона. В случай на използване на самоволно реконструиран трион потребителят губи всякакви права произлизаци от гаранцията. Загубата на гаранция може да бъде резултат също така и на използването на триона в разрез с информацията съдържащи се в настоящата инструкция.

Рязане с машината.

При рязането на парчета дървесина трябва да спазвате указанията за безопасност на труда и да постъпвате по следния начин:

Проверете дали парчето материал не може да се премести.

Късите парчета материал преди започване на рязането трябва да закрепим с помощта на стегни.

Може да режете само дървесина или дървесноподобни материали.

Преди рязането проверете дали трионът няма да се натъкне на камъни или гвоздеи, тъй като това би могло да доведе до отплесване на триона и повреждане на веригата.

Избягвайте ситуации, при които работещият трион би могъл да се докосне до телена ограда или до земята.

При рязане на клони, доколкото е възможно подпирайте триона и се старайте да не режете с предната част на направляващата шина.

Обърнете внимание на препятствия от рода на стърчащи пънове, корени, вдлъбнатини и дупки в земята, тъй като те могат да бъдат причина за нещастен случай.

Рязане и подрязване на клони на дървета и храсти.

Подрязването на клоните на повалените дървета започвате отдолу и продължавате в посока на неговата

корона. Малките клончета трябва да се отрязват с един замах.

Първо се проверява на коя страна е огънат клонът. След това извършвате първоначалното рязане откъм страната на огъването, като го завършвате от противоположната страна. Внимавайте отрязаният клон да не отскочи назад. При отрязването на клони на дървета винаги трябва да се реже отгоре надолу позволявайки на отрязания клон свободно да падне на земята. Понякога обаче може да се наложи отрязването на клона отдолу.

Трябва да бъдете особено внимателни при рязането на клон, който е под напрежение. Такъв клон може след отрязването му да отскочи и да удари оператора.

Не бива да режете клони катерейки се на дървото. Не бива да стоите на стълби, платформи, дърва или в други подобни позиции, които биха могли да доведат до загуба на равновесие и на контрол върху триона. Не бива да извършвате рязане на височина над вашите рамена.

При рязане, прекарвайте направляващата шина изцяло през дървения материал като в края на среза поемете тежестта на машината за рязане на дървесина. Режете клони един по един.

Безопасна работа с верижния трион.

В никакъв случай не бива да се използва машината, когато вали дъжд или има влага. Всички части трябва да бъдат монтирани и да отговарят на изискванията осигуряващи правилна работа на триона. Всеки повреден защитен елемент или част следва незабавно да бъдат сменени.

Съхраняване.

Следва да обърнете особено внимание на това, вентилационните отвори в корпуса на двигателя да са чисти.

За почистване на пластмасовите елементи трябва да се използва слаб разтворител и гъба.

Разрешава се провеждането само на тези операции по поддръжката, които са описани в настоящата инструкция. Всички останали операции могат да бъдат извършвани само в оторизиран сервис.

Не се разрешава извършването на каквито и да било промени в конструкцията на резачката.

Когато машината не се използва, тя трябва да бъде съхранявана след почистването и върху плоска повърхност, на сухо място, недостъпно за деца.

-Изключете машината за рязане на дървесина и извадете акумулаторната батерия.

-Избутайте предпазителя за веригата върху направляващата шина така, че да покрие цялата шина.

-Съхранявайте машината за рязане на дървесина така, че да бъдат изпълнени следните условия:

–Машината за рязане на дървесина да се намира извън обсега на деца.

–Машината за рязане на дървесина е чиста и суха.

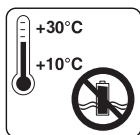
–Режещата верига е смазана.

Острене на веригата на триона.

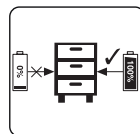
На режещите инструменти следва да се обърща повишено внимание. Режещите инструменти трябва да са остри и чисти, което гарантира безаварийното и безопасно извършване на работата. Работата с трион, който има изхабена верига, води до ускорено износване на веригата, направляващата шина и задвижващото колело на веригата, а може да доведе дори до скъсване на веригата. Затова е много важно своевременно да се наостри веригата. Остренето на веригата е сложна операция. Самостоятелното острене на веригата изисква употребата на специални инструменти и умения. Препоръчва се поверяването на тази операция на квалифицирани лица.

Всякакъв вид неизправности трябва да бъдат отстранявани от оторизираните сервиси на RAIDER.

Зареждане на литиевата акумулаторна батерия.



Съхранявайте акумулаторната батерия само в сухи помещения при температура на въздуха от + 10 ° C до + 30 ° C.



Съхранявайте батерията само в заредено състояние (заредена най-малко на 40%).

Извадете акумулаторната батерия от ръкохватката, натиснете бутона надолу, за да направите това. Внимавайте за напрежението на захранващата мрежа при зареждане на батерията! Напрежението на захранващата мрежа трябва

да съответства на данните, посочени на табелката на зарядното устройство. Уреди, обозначени с 230V, могат да бъдат захранвани и с напрежение 220V. Зеленият светодиод ще започне да премигва. Притиснете акумулаторната батерия в зарядното устройство.

Виж таблицата с обяснения:

Състояние на индикатора		Обяснение и действия
Червен LED	Зелен LED	"Готов за употреба Зарядното устройство е свързано към електрическата мрежа и е готово за употреба; В него няма поставена акумулаторна батерията."
Не свети	Свети	
Свети	Не свети	"Зареждане Зарядното устройство зарежда батерията "
Не свети	Свети	"Батерията е заредена и готова за използване. Време за зареждане за 2.0 Ah батерия: 60 минути Действие: Извадете батерията от зарядното устройство. Изключете зарядното устройство от захранващата мрежа."

Ако акумулаторната батерия не може да зарежда, проверете следното:

- напрежение на контакта

- дали прави добър контакт с контактите на зарядното устройство

Ако акумулаторната батерия продължи да не може да се зарежда, посетете оторизиран сервиз на RAIDER.

За да сте сигурни, че литиево-йонната акумулаторна батерия ще осигури продължителна работа, трябва да я презареждате незабавно. Трябва да презареждате акумулаторната батерия, когато забележите, че мощността на акумулаторния инструмент намалее.

Индикатор за капацитета на акумулаторната батерия.

Натиснете бутона на индикатора за капацитета на батерията. Той показва състоянието на заряда на батерията, като се използват 3 светодиода.

Всички 3 светодиода светят: Батерията е заредена

2 светодиода светят: Батерията има достатъчно останал заряд

1 светодиод свети: Батерията е изтощена, заредете батерията

Всички светодиоди премигват: Батерията се е разредила напълно и е дефектирала. Не използвайте или зареждайте дефектирала акумулаторна батерия.

Информация относно акумулаторната батерия.

Акумулаторната батерия е доставена с вашия акумулаторен инструмент незаредена. Батерията трябва да се зареди преди да използвате инструмента за първи път.

За оптимални характеристики на батерията избягвайте слаби цикли на разреждане. Зареждайте често акумулаторната батерия.

Съхранявайте акумулаторната батерия поне на 40 % заредена на хладно място, идеалната температура на съхранение е 15 %.

Литиево-йонните батерии подлежат на процес на естествено стареене. Батерията трябва да бъде подменена, когато капацитета спадне до 80% от капацитета на една нова батерия. Клетките, от които има течове, в стара акумулаторна батерия, повече не отговарят на изискванията за мощност и поради това са причина за възникване на риск за безопасността.

Не хвърляйте акумулаторните батерии в открит огън. Съществува риск от експлозия.

Не запалвайте акумулаторните батерии и не ги излагайте на открит огън.

Не разреждайте напълно батериите. Пълното разреждане ще повреди клетките на батериите. Най-честата причина за пълното разреждане е продължителното съхранение и неизползване на частично разредените батерии. Спрете работа веднага щом батерията се изтощи забележимо или сработи защитната система на електрониката. Прибирайте акумулаторната батерия за съхранение само след като е напълно заредена.

Предпазвайте акумулаторните батерии и инструменти от претоварване! Претоварванията бързо ще доведат до прегряване и повреда на клетките в акумулаторната батерия, без да се прояви външно загряването.

Избягвайте повреди и удари. Сменяйте акумулаторни батерии, които са падали от височина повече от един метър или които са били изложени на резки удари, дори ако корпусът на батерията изглежда неповреден.

Клетките в акумулаторната батерия може да се повредят сериозно. В тази връзка, прочетете информацията за третиране на отпадъците.

Ако акумулаторната батерия претърпи претоварване и прегряване, вграденият защитен прекъсвач ще изключи оборудването, за да осигури безопасността. Не натискайте превключвателя за вкл./изкл. повече, ако е задействан защитния прекъсвач. Това може да повреди акумулаторната батерия.

Използвайте само оригинални акумулаторни батерии. Употребата на други батерии може да доведе до наранявания и риск от възникване на пожар.

Акумулаторната батерия не е предназначена за употреба от лица (включително деца) с ограничени физически, сетивни или умствени способности, или за лица без опит и познаване на оборудването, освен ако използването не става под наблюдение или съгласно инструкцията за използване на оборудването, предадена от лицата, отговарящи за безопасността. Трябва да се внимава децата да не си играят с оборудването. Процесът на зареждане на акумулатора трябва да протича под контрола на потребителя.

Акумулаторната батерия трябва да се зарежда само с препоръчаното зарядно устройство. Използването на зарядно устройство, предназначено за зареждане на друг вид акумулаторни батерии, създава риск от пожар.

Батерията трябва да се използва само с машини от системата R20 System. Използването и с други машини може да създаде риск от наранявания или пожар.

Когато акумулаторната батерия не се използва, тя трябва да се съхранява далеч от метални предмети, като например кламери, монети, ключове, гвоздеи, винтове или други малки метални елементи, които могат да причинят късо съединение на контактите на батерията. Късото съединение на контактите може да предизвика наранявания или пожар.

В случай на повреда и/или неправилно използване на батерията може да се получи отделяне на газове.

Проветрете помещението, в случай на оплаквания се консултирайте с лекар. Газовете могат да повредят дихателните пътища.

При екстремни условия от акумулаторната батерия може да изтече течност. Тя може да предизвика дразнене или изгаряния. Ако бъде регистрирано такова изтичане, постъпете, както е посочено по-долу:

- внимателно изтрийте течността с кърпа. Да се избягва контакт на течността с кожата и очите;
- ако се стигне до контакт на течността с кожата, съответното място от тялото трябва веднага да се измие обилно с чиста вода, евентуално да се неутрализира течността със слаба киселина, като например лимонов сок или оцет;
- ако течността влезе в очите, веднага ги изплакнете обилно с чиста вода в продължение най-малко на 10 минути и потърсете лекарска помощ.

Не се позволява използването на акумулаторна батерия, която е повредена или модифицирана. Повредените или модифицирани акумулаторни батерии могат да действат непредсказуемо и да причинят пожар, експлозия или риск от нараняване.

Акумулаторната батерия не трябва да се излага на въздействието на влага или вода. Представява и опасност за водната среда.

Акумулаторната батерия трябва винаги да се държи далече от източници на топлина.

Следвайте всички инструкции за зареждане. Не зареждайте акумулатора при температура извън посочените граници в инструкцията за експлоатация. Неправилното зареждане или зареждане при температура извън определения диапазон може да повреди батерията и да увеличи опасността от пожар.

Забранено е да се ремонтират повредени акумулаторни батерии. Извършването на ремонт на се разрешава само от производителя или в оторизиран сервиз.

Внимание! Литиево-йонните акумулаторни батерии могат да протекат, да се запалят или да избухнат, ако бъдат нагрети до високите температури или се получи късо съединение. Не бива да бъдат съхранявани в колата през

горещи и слънчеви дни. Не отваряйте акумулаторната батерия. Литиево-йонните акумулаторни батерии съдържат електронни устройства за безопасност, които, ако бъдат повредени, могат да предизвикат запалването или избухването на батерията.

Информация за зарядното устройство и процеса на зареждане.

Моля, вижте данните отбелязани на фабричната табелка на зареждащото устройство. Уверете се, че сте свързали зареждащото устройство към захранващата мрежа с напрежение, отбелязано на фабричната табелка. Никога не свързвайте зареждащото устройство към мрежа с различно напрежение.

Предпазвайте зареждащото устройство и неговия кабел от повреди и остри ръбове. Повредените кабели трябва да бъдат ремонтирани незабавно от квалифициран електротехник.

Съхранявайте зареждащото устройство, акумулаторните батерии и акумулаторния инструмент на недостъпно за деца място.

Не използвайте повредени зареждащи устройства.

Не използвайте доставеното зареждащо устройство за зареждане на други акумулаторни инструменти.

При употреба акумулаторната батерия се загрява. Оставете я да изстине до стайна температура преди започване на зареждането.

Зарядните устройства от серията R20 System, са снабдени с функция за автоматично изключване след зареждането на батерията.

Никога не използвайте или зареждайте батерии, ако се съмнявате, че са били зареждани за последен път преди повече от 12 месеца. Има висока вероятност акумулаторната батерия вече да е претърпяла опасна повреда / пълно разреждане/

Зареждането на акумулаторни батерии при температура под 10% ще причини химическо увреждане на клетката и може да стане причина за възникване на пожар.

Не използвайте батерии, които са загряли по време на процеса на зареждане, тъй като клетките на батериите може да са се повредили опасно.

Не използвайте батерии, които са се огънали или деформирали по време на процеса на зареждане /изпускане на газ, напукване, свистене и др./.

Никога не разреждайте напълно акумулаторната батерия /препоръчително ниво на разреждане макс. 40 %/.

Пълно разреждане на акумулаторната батерия ще доведе до преждевременно остаряване на батерийните клетки.

Никога не зареждайте и оставяйте батерията без наблюдение.

Настоящото зарядно устройство не е предназначено за употреба от лица (включително деца) с ограничени физически, сетивни или умствени способности, или за лица без опит и познаване на оборудването, освен ако използването не става под наблюдение или съгласно инструкцията за използване на устройството, предадена от лицата, отговарящи за безопасността. Трябва да се внимава деца да не си играят с оборудването.

Зарядното устройство не трябва да се излага на въздействие на влага или вода. Навлизането на вода в зарядното устройство увеличава риска от токов удар. Зарядното устройство може да се използва само на закрито, в сухи помещения.

Преди да пристъпите към каквито и да било дейности по техническо обслужване или чистене на зарядното устройство, трябва да го изключите от захранващата мрежа.

Не използвайте зарядното устройство върху леснозапалими подложки (напр. хартия, плат), нито в съседство с леснозапалими вещества. Поради нагряването на зарядното устройство в процеса на зареждане, съществува опасност от пожар.

Преди всяка употреба проверявайте състоянието на зарядното устройство, кабела и щепсела. В случай на установяване на повреди, не използвайте зарядното устройство. Не предприемайте опити да разглобявате зарядното устройство. Всички ремонти трябва да се възлагат на оторизиран ремонтен сервиз. Неправилно извършеният монтаж на зарядното устройство може да доведе до токов удар или пожар.

Когато зарядното устройство не се използва, то трябва да бъде изключено от електрическата мрежа.

Забранено е да се ремонтира повредено зарядно устройство. Извършването на ремонт на зарядното устройство се разрешава само от производителя или в оторизиран сервиз.

Защита от влиянието на околната среда.

Предпазвайте зареждащото устройство и батериите от влага и дъжд. Влагата и дъждът могат да причинят опасна повреда.

Не използвайте зареждащо устройство или батерия в близост да запалими пари и течности.

Използвайте зареждащото устройство и акумулаторната батерия само на сухи места и при температура на

околната среда 0-45 °C.

Не съхранявайте зарядното устройство и батерията на места, където температурата може да достигне над 30 °C. В частност, не оставяйте зарядното устройство в автомобил, който е паркиран на слънце.

Предпазвайте акумулаторните батерии от прегряване. Претоварването, свързването и излагането на пряка слънчева светлина ще доведат до прегряване на клетките. Никога не зареждайте или не работете с акумулаторни батерии, които са прегрели – незабавно ги подменете, ако е възможно.

Съхранение на батерии, зареждащи устройства и акумулаторни инструменти. Условия за употреба.

Съхранявайте зарядното устройство, акумулаторната резачка и батерията само на сухо място и при температура на околната среда 10-30 °C. Предпазвайте ги от влага и пряка слънчева светлина. Прибирайте за съхранение само напълно заредени акумулаторни батерии /заредени поне на 40 %/. При работа използвайте зарядното устройство, машината и батерията само на сухо място и при температура на околната среда 0-45 °C.

Предпазвайте литиево-йонната батерия от замръзване. Акумулаторните батерии, които са съхранявани при температура под 0 °C за повече от 60 минути, трябва да бъдат изхвърлени.

Когато боравите с батерии, имайте предвид електростатичния заряд. Електростатичните разреждания причиняват повреди на електронната защитна система и на батерийните клетки. Пазете се от електростатичния заряд и никога не докосвайте полюсите на батерията.

Поддържане и сервиз.

Поддържане и почистване.

За да работите качествено и безопасно, поддържайте акумулаторната резачка и вентилационните отвори чисти.

Правете периодични паузи в работата. Съхранявайте и се отнасяйте към допълнителните принадлежности грижливо.

Изтривайте машината с чиста кърпа или я продухвайте с компресиран въздух с ниско налягане. Почиствайте я редовно с влажна кърпа и малко мек препарат за миене. Не използвайте детергенти или разтворители.

Акумулаторната резачка е снабдена с безчетков двигател. При поява на необичаен шум от машината, незабавно преустановете работа и потърсете най-близкия сервиз на RAIDER.

Опазване на околната среда.

.С оглед опазване на околната среда електроинструментът и опаковката трябва да бъдат подложени на подходяща преработка за повторното използване на съдържащите се в тях суровини. Не изхвърляйте електроинструменти при битовите отпадъци! Съгласно Директивата на Европейския съюз 2012/19/ЕС относно излезли от употреба електрически и електронни устройства и утвърждаването и като национален закон електроинструментите, които не могат да се използват повече, трябва да се събират отделно и да бъдат подлагани на подходяща преработка за оползотворяване на съдържащите се в тях суровини.

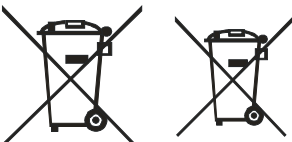
Акумулаторна батерия.

Литиево-йонна батерия (Li-ion).

Не изхвърляйте батерии при битовите отпадъци или във водохранилища! Не ги изгаряйте!

Акумулаторните батерии трябва да бъдат събирани, рециклирани или унищожавани по екологичен начин.

Съгласно Директива 2006/66/ЕС дефектни или изхабени акумулаторни или обикновени батерии трябва да бъдат рециклирани.





ЕО ДЕКЛАРАЦИЯ ЗА СЪОТВЕТСТВИЕ

Евромастер Импорт Експорт ООД
Адрес: София 1231, България, "Ломско шосе" 246.

Продукт: Акумулаторна безчеткова резачка
Запазена марка: RAIDER
Модел: RDP-SBGP20 Set

е проектиран и произведен в съответствие със следните директиви:

2006/42/ЕО на Европейския парламент и на Съвета от 17 май 2006 година относно машините;
2014/30/ЕС на европейския парламент и на съвета от 26 февруари 2014 година за хармонизиране на законодателствата на държавите членки относно електромагнитната съвместимост
2014/35/ЕС на Европейския парламент и на Съвета от 26 февруари 2014 година за хармонизиране на законодателствата на държавите членки за предоставяне на пазара на електрически съоръжения, предназначени за използване в определени граници на напрежението
2000/14/ЕО на Европейския парламент и на Съвета от 8 май 2000г. за сближаване на законодателствата на държавите-членки във връзка с шумовите емисии на съоръжения, предназначени за употреба извън сградите.

Измерено ниво на звукова мощност: 92,5 dB(A)
Гарантирано ниво на звукова мощност $L_{WA} = 95.0$ dB(A)

Нотифициран орган: 0359 INTERTEK TESTING & CERTIFICATION LTD, Intertek House, Cleeve Road Leatherhead, Surrey KT22 7SA, United Kingdom

и отговаря на съществените изисквания на следните стандарти:

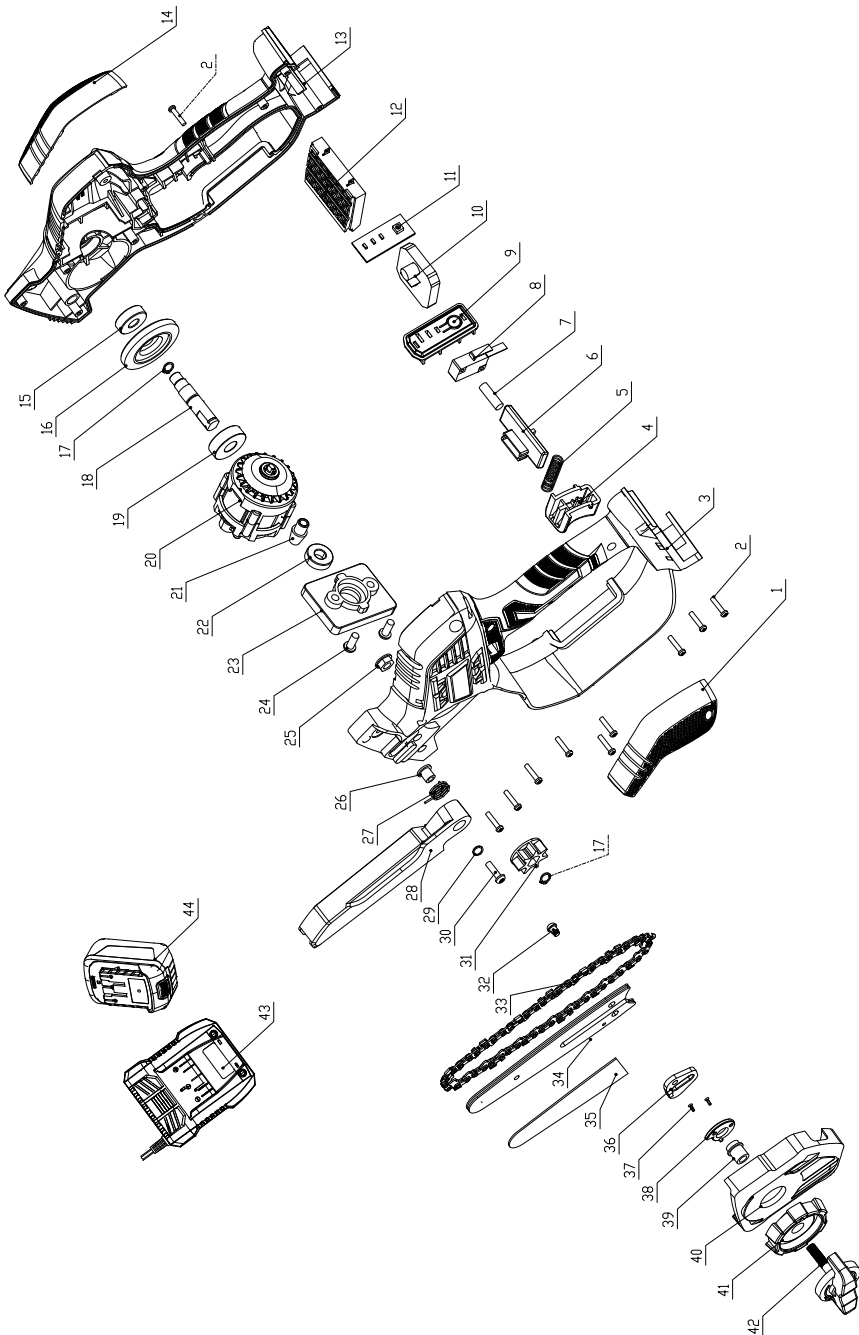
EN 62841-1:2015
EN ISO 11681-2:2011/A1:2017
EN ISO 11680-1:2011
EN ISO 12100:2010
EN 55014-1:2017/A11:2020
EN 55014-2:2015
EN 60335-1: 2012/A11:2014
EN 60335-2-29: 2004/A2:2010
EN 62233:2008
EN 61000-3-2: 2014
EN 61000-3-3: 2013

„ЕВРОМАСТЕР
ИМПОРТ - ЕКСПОРТ“
ООД

Място и дата на издаване:
София, България
17.11.2021

Бранд мениджър:
Красимир Петков

Exploded Drawing of RDP-SBGP20



Spare part list of RDP-SBGP20

№	Description	pcs	№	Description	pcs
1	Left decoration cover	1	23	motor fixing plate	1
2	screws 3x14	11	24	screws M5x10	2
3	Left housing	1	25	nut M6	1
4	Trigger	1	26	sleeve	1
5	brake spring	1	27	protect spring	1
6	anti-self lock button	1	28	protect cover	1
7	Rotated pushing rod spring	1	29	flat washer	1
8	Micro-switch	1	30	screws 4x16	1
9	Light indicator plate	1	31	sproket	1
10	PCB board	1	32	bar screw	1
11	Light indicator PCB	1	33	saw chain	1
12	Foot seat	1	34	guide bar	1
13	right housing	1	35	bar cover	1
14	right decoration cover	1	36	block	1
15	bearing 608	1	37	screw 3x10	2
16	big gear	1	38	cam	1
17	Retainer ring	2	39	adjusting sleeve	1
18	output shaft	1	40	sproket cover with SDS	1
19	bearing 6000	1	41	adjusting knob	1
20	Motor brushless	1	42	press knob	1
21	small gear	1	43	charger	1
22	bearing 698	1	44	battery	1

ГАРАНЦИОННА КАРТА

МОДЕЛ.....

СЕРИЕН №

зарядно устройство СЕРИЕН №.....

акумулаторна батерия СЕРИЕН №.....

СРОК

(за подробности виж гаранционните условия)

№, дата на фактура / касов бон.....

ДАННИ ЗА КУПУВАЧА

ИМЕ/ФИРМА

(попълва се от служителя)

АДРЕС.....

(попълва се от служителя)

ПОДПИС НА КУПУВАЧА.....

(запознат съм с гаранционните условия и правилата за експлоатация, изделието е в техническа изправност и окомплектовка)

ДАННИ ЗА ПРОДАВАЧА

ИМЕ/ФИРМА

(попълва се от служителя)

АДРЕС

(попълва се от служителя)

ДАТА/ПЕЧАТ

СЕРВИЗЕН ПРОТОКОЛ

Приеман протокол	Дата на приемане	Описание на дефекта	Дата на предаване	Подпис

Централен сервиз: София, бул: "Ломско шосе" 246, тел.: 0700 44 155 (безплатен за цялата страна)

e-mail: info@euromasterbg.com

ГАРАНЦИОННИ УСЛОВИЯ ЗА МАШИНИ

Машините и аксесоарите „RAIDER“ са конструирани и произведени съгласно действащите в Република България нормативни документи и стандарти за съответствие с всички изисквания за безопасност.

СЪДЪРЖАНИЕ И ОБХВАТ НА ТЪРГОВСКАТА ГАРАНЦИЯ.

Търговската гаранция, която „Евромастер Импорт-Експорт“ ООД дава за територията на Република България е както следва:

- 36 месеца за всички електроинструменти от сериите: **Raider Industrial, Raider Pro;**
- 36 месеца за физически лица за електроинструменти от сериите: **Raider Power Tools, Raider Garden Tools;**
- 12 месеца за юридически лица за електроинструменти от сериите: **Raider Power Tools, Raider Garden Tools;**
- 24 месеца за физически лица за инструменти от серията **Raider Pneumatic;**
- 12 месеца за юридически лица за инструменти от серията **Raider Pneumatic;**
- 24 месеца за физически лица за всички бензинови машини от сериите: **Raider Power Tools и Raider Garden tools**
- 12 месеца за юридически лица за всички бензинови машини от сериите: **Raider Power Tools и Raider Garden tools**
- 24 месеца за физически лица за всички крикове от серията **Raider Power Tools;**
- 12 месеца за юридически лица за всички крикове от серията **Raider Power Tools**

Търговската гаранция е валидна при предоставяне на гаранционна карта попълнена правилно в момента на закупуване на машината и фискален касов бон или фактура. Гаранционната карта трябва да съдържа модел, серийен номер, име подпис и печат на търговеца продал машината, подпис от страна на клиента, че е запознат с гаранционните условия и датата на покупката. Непопълнени или подправени гаранционни карти са невалидни. Машините трябва да се използват само по предназначение и в съответствие с инструкцията за употреба. За да се гарантира безопасната работа е необходимо клиента да се запознае добре с инструкциите за употреба на машината, правилата за безопасност при работа с нея и конкретното и предназначение.

Машината изисква периодично почистване и подходяща поддръжка.

Гаранцията не покрива:

- износване на цветното покритие на машината;
- части и консумативи, които подлежат на износване, причинено от ползването като например: грес и масло, четки, водачи, опорни ролки, тампони, гумени маншони, задвижващи ремъци, спирачки, гъвкав вал с жило, лагери, семеринги, бутало с ударник на такеи и др.;
- допълнителни аксесоари и консумативи като: ръкохватки, струйник, кутии, свредла, дискове за рязане, секачи ножове, вериги, шкурки, ограничители, полир-шайби, патронници (захвати и държачи на режещият инструмент), макарата за корда и самата корда за косачки и др.;
- ръчен стартерен механизъм и запалителна свещ;
- настройка на режима на работа;
- стопяени електрически предпазители и крушки;
- механични повреди на корпуса и всички външни елементи на изделието, включително декоративни;
- предпазители за очи, предпазители за режещи инструменти, гумирани плочи, закопчалки, линеали и др.;
- захранващ кабел и щепсел;
- цялостните повреди на инструментите, причинени от природни бедствия, като пожари, наводнения, земетресения и др.; Отпадане на гаранцията.

Фирма "Евромастер И/Е" ООД не е отговорна за повреди причинени от трети лица, като „Електроснабдителни дружества“, повреди от външен характер, като токови удари, нестандартни захранващи напрежения и има правото да откаже гаранционно обслужване при:

- несъответстващ (или непопълнен) серийен номер на изделието с този попълнен на гаранционната карта;
- заличен или липсващ идентификационен етикет на машината;
- повреди възникнали при транспорт, неправилно съхранение и монтаж на машината;
- направен опит за неотризирана сервисна намеса в неупълномощена сервисна база;
- повреди, които са причинени в следствие на неправилна употреба (неспазване инструкцията за експлоатация) на машината от страна на клиента или трети лица;
- повреди причинени в резултат на използването на машината в друга среда освен препоръчаната от производителя (влажност, температура, вентилация, напрежение, запрашеност и др.);
- повреди, причинени от попадане на външни тела в машината;
- повреди, причинени в следствие на небрежно боравене с машината;
- повреди причинени от работа без въздушен филтър или силно замърсен такъв;
- при неправилно съотношение на бензин/двухтактово масло, водещо до блокиране на двигателя
- повреда в следствие неправилно поставен или незаточен режещ инструмент;
- повреда на редукторната кутия (предавката), причинена от недостатъчно добро смазване (с грес) на същата или механичен удар по задвижващата ос.
- повреда на ротор или статор, изразяваща се в слепване между тях, следствие на стопяване на изоляциите, причинено от продължително претоварване;

- повреда на ротор или статор причинена от претоварване или нарушена вентилация, изразяваща се в промяна на цвета на колектора или намотките;
- натрупан нагар или запушен ауспук – резултат от предозирване на количеството масло в двутактовата смес.
- липса на масло за режещата верига или незаточена (изхабена) верига;
- запушена горивна система;
- липсват защитни дискове, опорни плотове или други компоненти които са част от конструкцията на инструмента и са предназначени за осигуряването на безопасната му и правилна експлоатация;
- захранващият кабел на инструмента е удължаван или подменен от клиента;
- повредата е причинена от претоварване или липса на вентилация, недостатъчно или неправилно смазване на движещите се компоненти на izdelieto;
- износване или блокирани лагери поради претоварване, продължителна работа или прах;
- разбито лагерно гнездо от блокиран лагер или разбита втулка;
- разбито шпонково или резбово съединение;
- повреда в ел.ключ или електронно управление причинена от прах или счупване;
- повредена редукторна кутия (глава) причинено от застопяващия механизъм;
- поява на необичайна хлабина между бутало и цилиндър в резултат на претоварване, продължителна работа или прах;
- затягане между бутало и цилиндър в резултат на претоварване, продължителна работа или прах;
- повредено центробежно колело и спирачка (променен цвят) – дължи се на работа с блокирана спирачка;
- спуквания по корпуса, причинени от неправилен монтаж на свързващи тръби, фитинги и подобни;
- липса на компоненти които са част от конструкцията на инструмента и са предназначени за осигуряването на безопасната му и правилна експлоатация;
- на всички водни помпи (без потопяемите) и хидрофори трябва да бъде монтиран възвратен клапан на входящия отвор. При хидрофорите периодично се проверява налягането на металния контейнер(налягането трябва да бъде в границите 1.5 – 2 bar).
- **ВНИМАНИЕ!** Хидрофорите Raider с механичен пресостат не изключват автоматично при липса на вода!
- повреда причинена от работа „на сухо“ без вода, която се изразява в деформация на уплътненията и компонентите на помпената част.
- повреди причинени от замръзване и прекомерно прегряване;

Срокът за отремнтиране на приети в сервиза машини е в рамките на един месец.

Сервизите не носят отговорност за машини, не потърсени от собствениците им един месец след законния срок за ремонт!

Търговската гаранция за батерии и зарядни устройства, която “Евромастер Импорт-Експорт” ООД дава за територията на Република България, е както следва:

- **18 месеца за батерията и зарядното устройство от сериите: Raider Industrial, Raider Pro;**
- **12 месеца за батерията и зарядното устройство от сериите: Raider Power Tools, Raider Garden Tools;**

Гаранционният срок започва да тече от датата на закупуване. Гаранцията покрива всички дефекти, възникнали при правилно ползване на батерията и зарядното устройство, съобразно инструкцията за употреба. “Евромастер Импорт-Експорт” ООД осигурява гаранция, приложима при изброените по-долу условия, чрез безплатно отстраняване на дефекти на продукта, за които в рамките на гаранционния срок може да се докаже, че се дължат на дефекти в материала или при производството. Търговската гаранция е валидна при предоставяне на гаранционната карта на машината, попълнена правилно в момента на закупуване на продукта и фискален касов бон или фактура. Гаранционната карта трябва да съдържа модел и сериен номер на акумулаторната машина, окомплектована с батерия и зарядно устройство, име, подпис и печат на търговеца, продава комплекта акумулаторен електроинструмент, подпис от страна на клиента, че е запознат с гаранционните условия и датата на покупката.

Гаранцията не покрива:

- износване на цветното покритие на батерията и зарядното устройство;
- повреди възникнали при транспорт, механични повреди /на корпуса и всички външни елементи на батерията и зарядното, включително декоративни/, при други външни въздействия и природни бедствия като пожари, наводнения, земетресения;
- дефекти от амортизация, нормално износване и изхабяване; Гаранцията за батерията и зарядното устройство отпада в случаите на:
- несъответстващ (или непопълнен) сериен номер на комплекта акумулаторен електроинструмент с този попълнен на гаранционната карта;
- нарушение на целостта, изтриване или липса на етикета на производителя върху батерията и зарядното устройство;
- всички случаи на повреди, причинени от неправилна употреба (неспазване инструкцията за експлоатация), изпускане, удар, заливане с течности, небрежно боравене, и в случаи, че всички клетки в батерията са изтощени под критичния минимум;
- зареждане с неоригинални зарядни устройства, захранващият кабел на зарядното устройство е удължаван или подменен от клиента, или други външни въздействия в противоречие с изискванията на производителя;

- когато е правен опит за ремонт, монтаж, демонтаж, модификация от потребителя или промени от неупълномощени лица или фирми;
- при използване на батерията и зарядното устройство не по предназначение;
- повреди причинени в резултат на използването и съхранението на батерията и/или зарядното в друга среда освен препоръчаната от производителя (влажност, температура, вентилация, напрежение, запрашеност и др.);
- при токови удари, гръмотевици, наводнения, пожари, други външни въздействия;
- при работа с нестандартна захранваща мрежа и с други неподходящи или нестандартни устройства;

Срокът за отремонтване на приети в сервиза батерии и зарядни устройства е в рамките на законния срок за ремонт- един месец, след който сервизите не носят отговорност в случай, че не са потърсени. Законовата гаранция е съгласно изискванията на ЗЗП.

Независимо от търговската гаранция продавачът отговаря за липсата на съответствие на потребителската стока с договора за продажба съгласно гаранцията по чл. 112 – 115.

Чл. 112. (1) При несъответствие на потребителската стока с договора за продажба потребителят има право да предяви рекламация, като поиска от продавача да приведе стоката в съответствие с договора за продажба. В този случай потребителят може да избира между извършване на ремонт на стоката или замяната ѝ с нова, освен ако това е невъзможно или избраният от него начин за обезщетение е непропорционален в сравнение с другия.

(2) Смята се, че даден начин за обезщетяване на потребителя е непропорционален, ако неговото използване налага разходи на продавача, които в сравнение с другия начин на обезщетяване са неразумни, като се вземат предвид:

1. стойността на потребителската стока, ако нямаше липса на несъответствие;
2. значимостта на несъответствието;
3. възможността да се предложи на потребителя друг начин на обезщетяване, който не е свързан със значителни неудобства за него.

Чл. 113. (1) Когато потребителската стока не съответства на договора за продажба, продавачът е длъжен да я приведе в съответствие с договора за продажба.

(2) Привеждането на потребителската стока в съответствие с договора за продажба трябва да се извърши в рамките на един месец, считано от предявяването на рекламацията от потребителя.

(3) След изтичането на срока по ал. 2 потребителят има право да развали договора и да му бъде възстановена заплатената сума или да иска намаляване на цената на потребителската стока съгласно чл. 114.

(4) Привеждането на потребителската стока в съответствие с договора за продажба е безплатно за потребителя. Той не дължи разходи за експедиране на потребителската стока или за материали и труд, свързани с ремонта ѝ, и не трябва да понеса значителни неудобства.

(5) Потребителят може да иска и обезщетение за претърпените вследствие на несъответствието вреди.

Чл. 114. (1) При несъответствие на потребителската стока с договора за продажба и когато потребителят не е удовлетворен от решаването на рекламацията по чл. 113, той има право на избор между една от следните възможности:

1. разваляне на договора и възстановяване на заплатената от него сума;
2. намаляване на цената.

(2) Потребителят не може да претендира за възстановяване на заплатената сума или за намаляване цената на стоката, когато търговецът се съгласи да бъде извършена замяна на потребителската стока с нова или да се поправи стоката в рамките на един месец от предявяване на рекламацията от потребителя.

(3) Търговецът е длъжен да удовлетвори искане за разваляне на договора и да възстанови заплатената от потребителя сума, когато след като е удовлетворил три рекламации на потребителя чрез извършване на ремонт на една и съща стока, в рамките на срока на гаранцията по чл. 115, е налице следваща поява на несъответствие на стоката с договора за продажба.

(4) Потребителят не може да претендира за разваляне на договора, ако несъответствието на потребителската стока с договора е незначително. Чл. 115. (1) Потребителят може да упражни правото си по този раздел в срок до две години, считано от доставянето на потребителската стока.

(2) Срокът по ал. 1 спира да тече през времето, необходимо за поправката или замяната на потребителската стока или за постигане на споразумение между продавача и потребителя за решаване на спора.

(3) Упражняването на правото на потребителя по ал. 1 не е обвързано с никакъв друг срок за предявяване на иск, различен от срока по ал. 1.